

Safetum

PELASTUSSUUNNITELMA

Vihannin kantti / Korvenaho 102a

Tämä pelastussuunnitelma on laadittu yhteistyössä Safetum Oy:n ja kiinteistön edustajien kanssa.

Laadittu: 10.11.2020

Viimeksi päivitetty: 24.05.2022

Tämä pelastussuunnitelma täyttää pelastuslain ja valtioneuvoston asetuksen pelastustoimesta asettamat vaatimukset kiinteistön pelastussuunnitelmalle.
Suunnitelma on toteutettu Safetum Palvelulla.

Sisällysluettelo

1. TURVALLISUUDEN YLLÄPITO	3
2. PELASTUSSUUNNITELMAN SÄÄDÖSTAUSTA	4
3. PELASTUSSUUNNITELMAN YLLÄPITO JA JAKELU	5
4. KIINTEISTÖN PERUSTIEDOT	6
5. TURVALLISUUSHENKILÖSTÖ, TEHTÄVÄT JA VASTUUT	8
6. HÄTÄNUMEROT JA MUUT TÄRKEÄT YHTEYSTIEDOT	11
7. KIINTEISTÖN TURVALLISUUS	13
8. PALOTURVALLISUUSJÄRJESTELYT JA -LAITTEET	24
9. RISKIEN ARVIOINTI JA JOHTOPÄÄTELMÄT	27
10. TOIMINTAOHJEET	34
11. Pelastussuunnitelman päivityshistoria	61

1. TURVALLISUUDEN YLLÄPITO

Turvallisuus on jokaisen perusoikeus ja meillä jokaisella on vastuu siitä, ettemme omalla toiminnallamme vaaranna toisten tai omaa turvallisuutta. Pelastuslaki velvoittaa ylläpitämään kiinteistön turvallisuutta. Vaaratilanteita tulee kartoittaa, ennalta ehkäistä ja varautua niihin sellaisin toimenpitein, joihin omatoimisesti kohteessa kyetään. Lisäksi tulee huolehtia siitä, että rakennus ja sen ympäristö pysyy sellaisessa kunnossa, että tulipalon tai muun onnettomuuden vaara on vähäinen ja pelastustoiminta onnettomuustilanteessa on mahdollista. Kiinteistön turvallisuuden ylläpidosta vastaa hallitus.

Toimenpiteitä turvallisuuden ylläpitämiseksi

Pelastuslaki velvoittaa kiinteistöä omatoimiseen varautumiseen.

Toimenpiteet turvallisuuden ylläpitämiseksi kiinteistössä:

- Pelastussuunnittelu ja suunnitelman pitäminen ajan tasalla
- Pelastussuunnitelman jalkauttaminen ja perehdyttäminen asukkaille sekä kiinteistössä toimiville
- Asukkaiden turvallisuustietouden ja -osaamisen edistäminen
- Asukkaiden ja hallituksen välinen turvallisuusviestintä turvallisuustilanteessa tapahtuvista muutoksista ja kehitysehdotuksista
- Säännöllinen kiinteistön riskien kartoitus ja arviointi sekä toimenpiteisiin ryhtyminen riskien minimoimiseksi (riskien kartoitus ja sen johtopäätelmät myöhemmin suunnitelmassa)
- Turvatekniikan huolto- ja kunnossapitotoimet laitekohtaisten ohjeiden ja kunnossapito-ohjelman mukaisesti
- Rakennuksen kunnan seuranta ja asianmukaiset huoltotoimet

Turvallisuushavaintojen ilmoittaminen

Kiinteistöllä tulee olla selkeä käytäntö turvallisuuspuutteiden ja -havaintojen ilmoittamiseksi. Tavoitteena on, että vastuuhenkilöt saavat tiedon mm. kiinteistössä tapahtuneista läheltä piti- ja onnettomuustilanteista, jotta turvallisuusteen vaikuttaviin asioihin voidaan reagoida ja siten ylläpitää ja kehittää kiinteistön turvallisuutta.

Ilmoita turvallisuuspuutteista ja -havainnoista:

Ilmoita turvallisuushavainnoista isännöitsijälle.

2. PELASTUSSUUNNITELMAN SÄÄDÖSTAUSTA

Pelastuslaki (379/2011) sekä valtioneuvoston asetus pelastustoimesta (407/2011) asettaa vaatimukset kiinteistön pelastussuunnittelulle. Pelastussuunnitelma on **tarkoitettu asukkaiden turvallisuuden edistämiseksi ja viihtyisän asumisen turvaamiseksi**.

Pelastussuunnitelma antaa asukkaille, osakkaille ja muille kiinteistön käyttäjille tietoa tulipalojen ja muiden vaaratilanteiden ennaltaehkäisevistä toimenpiteistä kiinteistössä. Suunnitelmasta selviää myös, miten rakennusta käytetään turvallisesti sekä toimitaan oikein vaaratilanteissa. Suunnitelman painopisteenä ovat onnettomuuksien ennalta ehkäisy ja normaali- sekä poikkeusolojen varautumisjärjestelyt.

Pelastussuunnitelmaa ei laadita viranomaisia varten, vaan kiinteistön turvallisuuden edistämiseksi.

Pelastussuunnitelmassa tulee olla vaarojen ja riskien arvioinnin johtopäätelmät, kuvaus rakennuksen ja toiminnassa käytettävien tilojen turvallisuusjärjestelyistä, ohjeet onnettomuuksien ehkäisemiseksi sekä onnettomuus- ja vaaratilanteissa toimimiseksi, sekä selvitys muista mahdollisista kohteen omatoimiseen varautumiseen liittyvistä toimenpiteistä. Lisäksi suunnitelmassa on selvitettävä, miten pelastuslain mukainen omatoiminen varautuminen toteutetaan poikkeusoloissa.

Pelastussuunnitelma on pidettävä ajan tasalla ja siitä on tiedotettava tarvittavalla tavalla asianomaisen kiinteistön asukkaille sekä muille, joiden on osallistuttava pelastussuunnitelman toimeenpanoon.

3. PELASTUSSUUNNITELMAN YLLÄPITO JA JAKELU

Pelastuslain mukaan pelastussuunnitelma tulee pitää ajan tasalla. Muuttuneet tiedot tulee päivittää suunnitelmaan viipymättä.

Päivityksen perusteena ovat mm.

- Pelastussuunnitelman ajantasaisuus
- Turvallisuuden kehittäminen ja edistäminen
- Turvallisuusohjeiden päivittäminen, kehittäminen ja uusiminen
- Kiinteistön tai tilojen käyttötarkoituksen muuttuminen
- Turvallisuushenkilöstössä/organisaatiossa tapahtuvat muutokset ja yhteystietomuutokset
- Kiinteistön tai sen osien peruskorjaus
- Kiinteistön turvallisuustoiminnassa tapahtuva selkeä muutos
- Suojaustasossa tapahtuvat muutokset: turvallisuustekniikan muutokset, rakenteelliset muutokset, toiminnalliset muutokset

Pelastussuunnitelman laadinnasta ja päivittämisestä on vastuussa kiinteistön johto/haltija.

Pelastussuunnitelmasta ja sen muutoksista tulee tiedottaa kiinteistön asukkaita, osakkaita ja muita kiinteistössä toimivia, joiden on osallistuttava pelastussuunnitelman toimeenpanoon.

PELASTUSSUUNNITELMAN PÄIVITTÄMISESTÄ VASTAA

Taloyhtiön hallitus yhdessä isännöitsijän kanssa.

PELASTUSSUUNNITELMASTA JA TURVALLISUUSJÄRJESTELYISTÄ TIEDOTTAMINEN

Pelastussuunnitelma on luettavissa ja kuitattavissa luetuksi Safetum Palvelussa lukulinkin kautta. Lukulinkki jaetaan kiinteistön käyttäjille.

Pelastussuunnitelman lukulinkki: <https://app.safetum.fi/ps/vihanninkantti-korvenaho102a>

Turvallisuus on yhteinen asiamme!

Pelastussuunnitelma laadittu

10.11.2020 13:02

Viimeisin päivitys

24.05.2022 14:01

4. KIINTEISTÖN PERUSTIEDOT

Nimi	Vihannin kantti / Korvenaho 102a
Osoite	Korvenaho 102a
Postinumero	
Postitoimipaikka	Vihanti
Kunta	Raahe
Lähiö/kylä	Ilveskorpi
Yleiskuvaus kohteen rakennuksista ja toiminnasta	Kiinteistöön kuuluu kolme yksikerroksista rivitaloa ja piharakennus.
Rakennusluokitus pääluokka	Asuinrakennukset
Rakennusluokitus alaluokka	Rivitalot
Kattotyyppi	Harjakatto
Kate	Peltikate
Rakennusten lukumäärä	3+piharakennus
Huoneistojen lkm	6

Kokoontumispaikat

Sijainti	Parkkipaikka
-----------------	--------------

Varakokoontumispaikat

Sijainti	Tarvittaessa siirtyminen turvallisempaan paikkaan.
-----------------	--

Sähköpääkeskukset

Sähköpääkeskuksen sijainti	Piharakennuksessa
-----------------------------------	-------------------

Lämmitysjärjestelmät

Lämmitysmuoto	Öljy
Keskuksen sijainti	Piharakennuksessa
Öljysäiliön sijainti	Piharakennuksessa
Öljyn sulun sijainti	Piharakennuksen seinässä

Ilmanvaihtojärjestelmät

Ilmanvaihtotyyppi	Koneellinen poisto
-------------------	--------------------

Veden sulku

Veden pääsulun sijainti	Lämmönjakokeskuksessa
-------------------------	-----------------------

5. TURVALLISUUSHENKILÖSTÖ, TEHTÄVÄT JA VASTUUT

Suunnitelmaan nimetty turvallisuushenkilöstö huolehtii kiinteistön turvallisuuskunnosta. Turvallisuushenkilöstön nimeäminen ja valinta ei enää ole pakollista. Kiinteistön turvallisuudesta on vastuussa kiinteistön johto.

Tehtävät kiinteistön turvallisuuden hallinnassa

Kiinteistön johto

- Tietää kiinteistön veloitteet turvallisuusjärjestelyissä
- Vastaa talosuojelun toteuttamisesta ja johtaa turvallisuusvalmisteluja
- Vastaa asukkaille tiedottamisesta
- Järjestää taloudelliset edellytykset turvallisuustekijöiden toteuttamiselle
- Ottaa vastaan asukkaiden ja turvallisuushenkilöstön esitykset talon turvallisuuden kehittämistä
- Ylläpitää kiinteistön pelastussuunnitelmaa
- On tietoinen vakuutusyhtiön suojeluohjeista ja noudattaa niitä
- Vastaa myös suojelujohtajan / turvallisuusvastaavan tehtävistä, mikäli henkilöä ei ole erikseen nimetty

Suojelujohtaja / Turvallisuusvastaava

- Toimii kiinteistön johdon apuna turvallisuusjohtamisessa. Osallistuu ja järjestää tarpeen mukaan koulutuksia johdolle, vastuuhenkilöille sekä asukkaille ja toimijoille
- Laatii, ylläpitää ja päivittää pelastussuunnitelmaa
- Laatii ja ylläpitää kiinteistön turvallisuusohjeistusta
- Motivoi asukkaita turvalliseen asumiseen
- Tiedottaa ja opastaa asukkaita kiinteistön johdon johdolla turvallisuuteen liittyvissä asioissa
- Pitää tarvittaessa yhteyttä pelastusviranomaisiin ja osallistuu kiinteistössä suoritettaville viranomaistarkastuksille
- Raportoi turvallisuusasioista kiinteistön johdolle ja tekee turvallisuutta edistäviä esityksiä
- Tietää ja osaa oikeat alkutoimet erityyppisissä häiriötilanteissa ja opastaa sekä neuvoo asukkaita häiriötilanteiden varalta
- Suorittaa kiinteistössä säännöllisesti riskien kartoitusta ja arviointia
- Neuvoa ja ohjeistaa asukkaita vaara- ja vahinkotilanteiden varalta
- Jos erillistä turvallisuustiimiä tai turvallisuusvastaavaa ei ole nimetty, tehtävien asianmukaisesta hoitamisesta vastaa kiinteistön johto

Isännöitsijä

- Tietää turvallisuusjärjestelyihin liittyvät veloitteet
- Osallistuu tarvittaessa kiinteistön turvallisuustyöhön
- Valvoo turvallisuusmääräysten noudattamista

- Opastaa tarvittaessa asukkaita ja kiinteistön johtoa turvallisuusasioissa
- On tietoinen vakuutusyhtiön suojeluohjeista ja noudattaa niitä

Asukkaat ja kiinteistössä toimivat

- Omaavat oikean asenteen turvallisuutta kohtaan
- Huolehtivat asuinhuoneistonsa/hallinnassaan olevan tilan palovaroittimen toimintakunnosta
- Tietävät ja osaavat oikeat alkutoimenpiteet erityyppisissä häiriötilanteissa
- Varautuvat erityyppisiin häiriötilanteisiin
- Noudattavat kiinteistökohtaisia turvallisuusohjeita
- Ilmoittavat havaitsemistaan puutteista ja vioista

Kiinteistön turvallisuudesta vastaavien henkilöiden yhteystiedot

Toimitusjohtaja	Päivi Honkala Kiinteistö Oy Vihannin Kantti 040 311 0354 paivi.honkala@raahe.fi
Kiinteistönhoitaja Päivystysnumero	Roope Silvennoinen 044 439 3544 Koy Vihannin Kantti, kiinteistönhoitaja 040 550 8916 roope.silvennoinen@raahe.fi

6. HÄTÄNUMEROT JA MUUT TÄRKEÄT YHTEYSTIEDOT

YLEINEN HÄTÄNUMERO 112

(Palokunta, poliisi, ambulanssi, sosiaalipäivystys)

Rikosuhripäivystys p. 116 006

Rikosuhripäivystys palvelee suomeksi ma-pe klo 9-20 sekä ruotsiksi ma-pe klo 12-14.

Rikosuhripäivystys tarjoaa rikoksen uhrille mahdollisuuden keskustella henkilön kanssa, joka ymmärtää mitä rikoksen kohteeksi joutuminen voi merkitä.

Juristin puhelinneuvonta p. 0800 161 177 ma-to klo 17-19

RIKUchat on palvelu verkossa, jossa voit kysyä ohjeistusta rikosuhriasioissa. Chat palvelee arkisin klo 9-15 ja maanantai iltaisin klo 17-19.

www.riku.fi

Myrkytystietokeskus 0800 147 111 (maksuton) tai 09 471 977 (normaalihintainen puhelu)

Myrkytystietokeskus vastaa puhelimitse ympäri vuorokauden äkillisten myrkytysten ehkäisyyn ja hoitoon liittyviin kysymyksiin

LIITTYMINEN PAIKKAKUNNAN VÄESTÖNSUOJELUN JA PELASTUSTOIMEN JÄRJESTELMÄÄN

Pelastusviranomaisen antaa poikkeusolojen johtokeskustiedot toimeenpanovaiheessa. Väestöhälytintjärjestelmää kokeillaan jokaisen kuukauden ensimmäisenä arkimaanantaina kello 12.00. Hälyttimien äänet on tarkoitettu kuulumaan ainoastaan ulkoalueella.

PELASTUSTOIMIALUEESI YHTEYSTIEDOT

Jokilaaksojen pelastuslaitos

<http://www.jokipelastus.fi>

Puusepätie 2

84100 Ylivieska

Puh. [\(08\) 429 6200](tel:084296200)

pelastuslaitos@jokipelastus.fi

etunimi.sukunimi@jokipelastus.fi

Hätätapauksissa soita 112

VIRANOMAISTEN OPERATIIVINEN TOIMINTA

Alla on kuvattuna viranomaisten operatiiviseen toimintaan liittyviä tai sitä helpottavia asioita kohteella.

Opastus kiinteistöille

Apu ohjataan kiinteistölle osoitteella: Korvenaho 102a Vihanti ja kohteella edelleen tarkempaan sijaintiin.

7. KIINTEISTÖN TURVALLISUUS

Seuraavaksi on kerrottu kiinteistön turvallisuuteen vaikuttavista asioista, turvallisuuden ylläpitoon liittyvistä ennalta ehkäisevistä toiminnoista sekä arjen turvallisuuteen liittyvistä asioista.

Ilmoita havaitsemistasi puutteista, vioista tai epäkohdista viipymättä kiinteistön johdolle tai kiinteistöhuoltoon.

Ilmoita turvallisuushavainnoista:

Ilmoita turvallisuushavainnoista isännöitsijälle.

7.1. Poistumisturvallisuus

- Kulkuväylät ja poistumisreitit tulee pitää vapaina ja esteettöminä
- Poistumiseen tarkoitettujen ovien tulee olla avattavissa poistumissuuntaan ilman avainta
- Tutustu ennalta poistumahdollisuuksiin ja -reitteihin
- Huolehdi uloskäytävien esteettömyydestä ja avoimuudesta

Kokoontumispaikat

Sijainti	Parkkipaikka
----------	--------------

Varakokoontumispaikat

Sijainti	Tarvittaessa siirtyminen turvallisempaan paikkaan.
----------	--

7.2. Palo-osastointi

- Palo-osastoinnin tarkoituksena on palotilanteessa estää savun ja tulipalon leviäminen tilasta toiseen tietyn ajan ja siten esimerkiksi varmistaa henkilöiden turvallinen poistuminen rakennuksesta
- Palo-ovien tulee toimia tarkoituksenmukaisesti eli sulkeutua ja salpautua. Palo-ovea ei saa kiillata auki eikä muutenkaan estää sen toimintaa
- Palo-osastojen osastoivien rakenteiden läpi johdetut läpiviennit eivät saa heikentää rakennusosan osastoivuutta. Läpiviennit tulee osastoida asianmukaisesti

7.3. Alentuneen toimintakyvyn vaikutus poistumisedellytyksiin

Lähtökohta on, että jokaisen henkilön on palon sattuessa voitava itse poistua rakennuksesta tai hänet on voitava muutoin pelastaa. Asukkaiden ja muiden kiinteistössä toimivien kannalta tärkeitä toimintakyvyn osia ovat havaintokyky, ymmärryskyky ja liikuntakyky. Toimintakyvyn aleneminen voi

vaarantaa omatoimisen pelastautumisen tai voi lisätä toisaalta tulipalon syttymisen todennäköisyyttä. Tämä turvallisuustekijä on hyvä tiedostaa, jos kiinteistössä asuu henkilöitä, joiden toimintakyky on mahdollisesti alentunut.

Toimintakyvyn aleneminen vaikuttaa asukkaan toimintaedellytyksiin

- Omatoiminen pelastautuminen onnettomuus- ja vaaratilanteessa vaikeutuu
- Kyky muiden varoittamiseen uhkaavasta vaaratekijästä heikkenee
- Mahdollisuus omatoimiseen palon sammuttamiseen (alkusammutus) vaikeutuu tai estyy kokonaan
- Kyky ilmoittaa uhkaavasta vaaratilanteesta viranomaisille heikkenee (häätäilmoitus)

Jokaisen kiinteistössä asuvan on hyvä tiedostaa mahdolliset riskit. Jos tiedät kiinteistössä asuvan henkilöitä, joiden toimintakyky on alentunut esimerkiksi vanhuksia, liikuntarajoitteisia tai sokeita, onnettomuustilanteessa pyri varmistamaan myös heidän turvallinen poistumisensa rakennuksesta ja hälytä paikalle viranomaisapua.

Jokaisella on velvollisuus auttaa ja jokaisella on oikeus saada apua

7.4. Rivi- tai luhtitalohuoneiston rakenteellinen paloturvallisuus ja poistumisedellytykset

- Jokainen asukas on velvollinen huolehtimaan asuinhuoneistonsa uloskäytävien esteettömyydestä ja avoimuudesta
- Jokainen asuinhuoneisto on oma palo-osastonsa
- Asukkaiden tulee huolehtia huoneistokohtaisten palovaroittimien toimintakunnosta. Huoneiston jokaisen kerroksen/tasanteen jokaista alkavaa 60m² kohden tulee olla vähintään yksi palovaroitin
- Ensisijaisesti asuinhuoneistosta poistutaan pääoven kautta ulos yhteiselle kokoontumispaikalle. Tutustu myös vaihtoehtoihin poistumisreitteihin ja -mahdollisuuksiin

7.5. Varastotilojen paloturvallisuus

- Varastotilojen kulkureiteillä ja käytävillä ei saa säilyttää mitään tavaraa
- Tilojen ovet tulee pitää suljettuna ja lukittuina
- Noudata voimassa olevia määräyksiä esim. herkästi syttyvien ja palavien nesteiden ja kaasujen osalta
- Lukitukseen ja oviin liittyvistä vioista tulee ilmoittaa kiinteistöhuoltoon

7.6. Saunatilojen turvallisuus

Saunatilojen käytössä tulee olla huolellinen ja muistaa seuraavat turvallisuusasiat:

- Noudata varovaisuutta liikkuessasi saunatiloissa
- Märät ja saippuaiset lattiat ovat liukkaita. Huolehdi lattioiden huuhtelusta tilojen käytön

jälkeen

- Kylvyssä tai suihkussa ollessa sähkölaitteet tulee pitää irti pistorasiasta
- **Pyykkien yms. kuivaus ja tavaroiden säilyttäminen saunatiloissa on kielletty**

Huoneistoissa on saunat.

7.7. Piha-alue ja pelastustie

- Pelastustielle tai kulkuväylälle ei saa pysäköidä autoja, kasata lunta, laittaa valaistuspylväitä, istutuksia eikä mitään muutakaan liikennettä estävää
- Kiinteistön asukkaat ja siellä toimivat voivat vaikuttaa pelastustoiminnan toimintamahdollisuuksiin ja asukkaiden turvallisuuteen huolehtimalla siitä, että pelastustiet ja kulkuväylät pysyvät aina vapaina
- Pelastustie tulee merkitä tieliikenneasetuksen (182/1982) 21 §:n mukaisella tekstillisellä lisäkilvellä. Pelastustie-merkkiä ei käytetä, mikäli pelastustietä ei ole merkitty rakennuksen rakennuslupa-asiakirjaan
- Kiinteistön omistajan ja haltijan sekä toiminnanharjoittajan on huolehdittava siitä, että hälytysajoneuvoille tarkoitetut ajotiet ja muut kulkuyhteydet pidetään ajokelpoisina ja esteettöminä ja, että ne on tarvittaessa merkitty asianmukaisesti
- Rakennuksen välittömässä läheisyydessä ei saa säilyttää mitään palavaa materiaalia

Pysäköinti

- Pysäköinti on sallittu vain merkityillä paikoilla. Kulkuväylät ja pelastustiet tulee pitää vapaina ja esteettöminä
- Lämmitystolppien kannet tulee pitää kiinni ja lukittuina. Lämmitysjohto tulee irrottaa aina pistorasiasta käytön jälkeen
- Lisäksi tulee huomioida, että ulkona tulee käyttää vain ulkokäyttöön tarkoitettuja sähkölaitteita ja -johtoja



7.8. Talven ja lumen vaikutus turvallisuuteen

- Talvella tulee seurata rakennusten ulko-ovien toimivuutta. Lumi ja sohjo voivat kulkeutua oven ja kynnyksen väliin ja estää ovea sulkeutumasta tai hankaloittaa poistumista
- Rakennuksen omistajan tai haltijan taikka hänen edustajansa on huolehdittava siitä, ettei rakennuksesta tai muun alueella olevan rakennelman katolta putoava lumi, jää tai muu esine/aine aiheuta vaaraa ihmisille tai omaisuudelle
- Piha-alueen hiekoitus ja liukkauden torjunta tulee toteuttaa niin, että liukastumisvaaraa ei ole
- Jokainen asukas voi osaltaan edistää turvallisuutta ja ilmoittaa vaaratilanteista

7.9. Kattoturvallisuus

- Rakennuksen omistajan tai haltijan taikka hänen edustajansa on huolehdittava siitä, ettei rakennuksesta tai muun alueella olevan rakennelman katolta putoava lumi tai jää taikka muu esine/aine aiheuta vaaraa ihmisille tai omaisuudelle
- Kaikkiin rakennuksen osiin, joissa on säännöllisesti siivottavia, nuohottavia, huollettavia tai tarkastettavia rakennusosia, varusteita taikka laitteita, on oltava pääsy ja työskentelymahdollisuus vaarantamatta työntekijöiden ja sivullisten turvallisuutta.
- Katolla sijaitseville savupiipuille, ilmanvaihtolaitteille sekä muille säännöllistä käyntiä edellyttäville rakennusosille ja laitteille on oltava turvallinen ja helppokulkuinen katkeamaton kulkutie. Yli 1:8 kaltevilla katolla on käytettävä kattosiltaa, lapetikasta, kattoporrasta, askeltasoja tai jalkatukia.

7.10. Lukitus ja avainturvallisuus

Lukituksella pyritään estämään asiattomien pääsy tiloihin ja siten ennalta ehkäisemään rikoksia ja ilkivaltaa. Avainturvallisuus on keskeinen osa lukituksella aikaansaatua turvallisuutta. Mikäli avainturvallisuus ei ole hallinnassa, voi lukituksella luotu turvallisuus heikentyä.

Lukituksessa olennaista on, että lukitus suunnitellaan kohteeseen sopivaksi, lukoston ylläpidosta ja kunnossapidosta huolehditaan ja lukitus uusitaan tarvittaessa. Avainturvallisuudessa tärkeää on, että luovutetuista ja palautetuista avaimista pidetään kirjaa ja avaimet luovutetaan käyttötarpeen mukaan kuittausta vastaan. Avaimet tulee säilyttää turvallisesti ja asianmukaisesti. Lisäävainten teettämisen on syytä olla valvottua ja rajattua. Avainten kadotessa asiasta tulee ilmoittaa viivytyksettä, jotta voidaan aloittaa tarpeelliset toimenpiteet.

7.11. Jätteiden käsittely

- Jäteastiat on tarkoitettu vain kotitalousjätteelle – isokokoiset remonttijätteet ym. kuuluu asukkaan itse toimittaa jätekeskukseen. Asukkaiden velvollisuus on itse toimittaa jäteastioihin kuulumattomat tavarat hyötyjätekeskukseen
- Jäteastiat ovat usein tuhopolttojen kohteena. Tämän vuoksi jätteet tulee laittaa jäteastioihin, eikä jäteastioiden viereen



7.12. Tupakointipaikka

- Tupakointi on sallittu vain osoitetulla tupakointipaikalla
- Huolehdi tupakan sammumisesta. Laita se tuhkakuppiin/-astiaan
- Tuhkakuppien / -astioiden tulee olla asianmukaisia



7.13. Grillauspisteen turvallisuus

- Noudata kiinteistön ohjeita ja järjestyssääntöjä grillauspisteen käytössä.
- Jokaisen grillauspisteen käyttäjän tulee huolehtia yleisestä siisteydestä ja järjestyksestä. Jätä grillauspiste siistiin kuntoon käytön jälkeen
- Mikäli käytät sytytykseen sytytysnestettä tai -geeliä, noudata pakkauksen käyttöohjetta.

- Tulisijaa/grillauspistettä on vahdittava jatkuvasti. Vahtivuoroa ei sovi jättää lasten vastuulle. Muista grillauksen jälkeen laittaa sytytysnesteet ja tulentekovälineet lasten ulottumattomiin
- Huolehdi grillin sammuttamisesta käytön jälkeen
- Tulen käsittelyssä tulee muistaa, että sytyttäjä vastaa seurauksista ja on velvollinen varautumaan alkusammutukseen



7.14. Jokaisen huolellisuus- ja toimintavelvollisuus

- Jokaisen asukkaan on oltava huolellinen tulipalon tai muun onnettomuuden välttämiseksi
- Jokainen joka havaitsee onnettomuuden sattuneen tai tulipalon syttyneen on velvollinen ryhtymään välittömiin toimenpiteisiin onnettomuuden rajoittamiseksi ja avun hälyttämiseksi
- Yleinen hätänumero on 112

7.15. Ilmoitusvelvollisuus muutos- ja kunnossapitotöistä

- Osakkeenomistajan on etukäteen ja kirjallisesti ilmoitettava taloyhtiölle muutos- ja kunnossapitotöistä, jotka voivat vaikuttaa taloyhtiön tai toisen osakkeenomistajan vastuulla olevaan tilaan tai toisen osakkeenomistajan huoneiston käyttämiseen
- Aina ennen asuinhuoneiston muutos- ja kunnossapitotöihin ryhtymistä tulee varmistua, onko suoritettava työ ilmoitusvelvollisuuden piiriin kuuluva toimenpide. Varmista asia kohteen isännöitsijältä
- Ilmoitusvelvollisuuden lisäksi kiinteistössä tehtäville tulitöille tarvitaan aina tulityölupa ja tulityön tekijältä voimassa oleva tulityökortti
- Tulityölupaa ei tarvita, kun kyseessä on ns. vähäisen palovaaran työt, joita ovat esimerkiksi sähköjuotostyö ja kuuman ilman käyttö (enintään 200 C) olosuhteissa, joissa tulen syttymis- ja leviämiskaava on vähäinen koko työn ajan

7.16. Tulitöiden paloturvallisuus

Pelastuslain mukaan ryhdyttäessä tulitöihin on huolehdittava riittävästä varotoimista.

Tulityöt ovat töitä, joissa syntyy kipinöitä tai joissa käytetään liekkiä tai muuta lämpöä ja jotka aiheuttavat palovaaraa. Näitä ovat muun muassa sähkö- ja kaasuhitsaustyöt, kaasujuotostyöt, kuumailmapuhallintyöt, polttoleikkaustyöt sekä metallien hionta ja katkaisu laikkaleikkaimella. Katto- ja vedeneristysalan tulitöitä ovat vedeneristystyöt, joissa käytetään liekkiä tai muuta lämpöä ja jotka aiheuttavat palovaaraa. Näitä ovat esimerkiksi eristettävän alustan kuivaaminen liekillä tai kuumalla ilmalla ja bitumin kuumentaminen bitumipadassa.

Tilapäisellä tulityöpaikalla työskentelevältä ja tulityöluvan myöntäjältä edellytetään tulityökorttikoulutusta.

Vakituinen tulityöpaikka on erityinen tulitöiden tekemiseen varattu palo-osasto tai muu ympäristöstään rajattu alue, jossa tulityöt voidaan tehdä turvallisesti. Vakituksella tulityöpaikalla työskentelevältä ei edellytetä tulityökorttia.

Kiinteistössä tehtävissä tulitöissä noudatetaan voimassa olevia tulityöstandardeja ja vakuutusyhtiöiden suojeluohjeita.

Vähäisen palovaaran työt

Vähäisen palovaaran työt ovat töitä, joissa tulen syttymis- ja leviämisvaara on vähäinen. Vähäisen palovaaran töitä ovat esimerkiksi sähköjuotostyö ja kuuman ilman käyttö (enintään 200°C) olosuhteissa, joissa tulen syttymis- ja leviämisvaara on vähäinen koko työn ajan. Näissä töissä ei edellytetä tulityölupaa, eikä tulityökorttikoulutusta.

Tulityösuunnitelma

Tulityösuunnitelma on kirjallinen suunnitelma tulitöiden sekä katto- ja vedeneristysalan tulitöiden turvallisesta tekemisestä. Tulityösuunnitelmassa määritellään mm. tulityökäytännöt.

Tulitöihin on oltava aina asianmukainen urakoitsijan tulityölupa ja asiasta on sovittava etukäteen isännöitsijän kanssa.

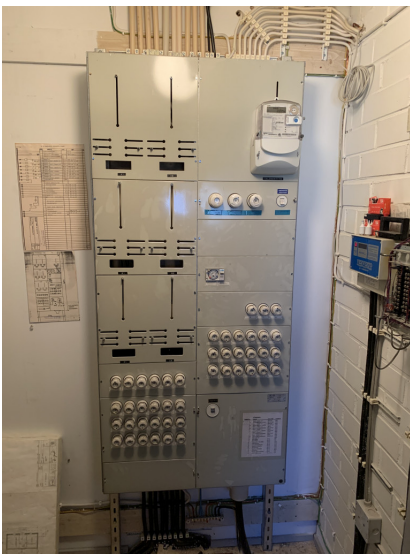
7.17. Tekniset tilat

Rakennuksen teknisissä tiloissa ei saa säilyttää mitään ylimääräistä tavaraa. Tekniset tilat tulee merkitä ja opastaa siten, että pelastustoiminta hätätilanteessa on mahdollista. Tilojen sijainti tulee opastaa ulko-ovelta saakka.

Sähköpääkeskus

Sähköpääkeskuksen sijainti

Piharakennuksessa



Lämmönjakokeskus

Keskuksen sijainti

Piharakennuksessa



Veden pääsulku

Veden pääsulun sijainti

Lämmönjakokeskuksessa



Öljyn sulku

Öljyn sulun sijainti



Piharakennuksen seinässä



8. PALOTURVALLISUUSJÄRJESTELYT JA -LAITTEET

8.1. Alkusammutuskalusto

- Alkusammutuskalustolla tarkoitetaan yhden henkilön käytössä olevia, palon alkujen sammuttamiseen suunniteltuja laitteita, kuten pikapaloposteja ja käsisammuttimia. Laitteiden tulee olla kohteessa tai sen välittömässä läheisyydessä helposti saatavilla
- Kiinteistön omistaja, haltija tai toiminnanharjoittaja on vastuussa alkusammutuskaluston toimintakelpoisuudesta ja hänen on huolehdittava alkusammutuskaluston teknisistä tarkastuksista ja huollosta voimassa olevien määräysten mukaisesti
- Rakennuksen omistajan, haltijan ja toiminnanharjoittajan on varauduttava tulipalojen sammuttamiseen ja muihin sellaisiin toimenpiteisiin, joihin ne omatoimisesti kykenevät

Kiinteistön alkusammutusvalmius

Lämmönjakohuoneen eteisessä 12kg jauhesammutin.



Alkusammutuskaluston tarkastukset ja huolto

Alkusammutuskaluston osalta on huolehdittava määrävälein tehtävistä tarkastuksista ja huolloista voimassa olevien määräysten mukaisesti.

Käsisammuttimet

- **Sisällä ja/tai tasaisissa olosuhteissa** säilytettävien käsisammuttimien tarkastus on tehtävä kahden vuoden välein (kuiva ja tasalämpöinen sisätila)
- **Ulkona tai muutoin vaihtelevissa olosuhteissa** säilytettävien käsisammuttimien tarkastus

on tehtävä vuoden välein (alttiina esim. kosteudelle, tärinälle, lämpötilojen vaihtelulle tai pakkaselle)

- Nestesammuttimien huoltoväli on viisi vuotta. Muiden käsiammuttimien huoltoväli on kymmenen vuotta. Ensimmäisen huollon ja tarkastuksen ajankohta määräytyy käsiammuttimen valmistusajankohdasta
- Lisäksi käsiammutin on huollettava jokaisen käyttökerran jälkeen. Käsiammutin on huollettava myös silloin, kun tarkastus antaa siihen aiheutta, kuitenkin vähintään valmistajan tai maahantuojan ohjeiden mukaisesti

Sammutuspeitteet

- Sammutuspeite sopii pienten palon alkujen sammuttamiseen ja ihmisten päällä olevien vaatteiden sammuttamiseen tukahduttamalla
- Suositeltava vähimmäiskoko on 180x120 cm
- Sammutuspeitteitä suositellaan keittiöihin, taukutiloihin yms. tiloihin, joissa on keittomahdollisuus, kahvinkeitin, mikro tai muu. Suositellaan kaikkiin asuntoihin
- Sijoita sammutuspeite paikalle, josta se on helposti havaittavissa ja käyttöön otettavissa! Peite kiinnitetään seinälle
- Käytön jälkeen peite uusitaan

8.2. Paristokäyttöiset palovaroittimet

Palovaroitin on laite, joka mahdollisimman aikaisin havaitsee alkavan tulipalon ja varoittaa siitä voimakkaalla hälytysäänellä.

Palovaroitin asunnossa

- Huoneiston jokaisen kerroksen/tasanteen jokaista alkavaa 60 m² kohden tulee olla vähintään yksi palovaroitin. Lisäksi palovaroitinta suositellaan kaikkiin tiloihin, joissa nukutaan
- Huoneiston haltija eli asukas on velvollinen huolehtimaan huoneistonsa varustamisesta palovaroittimella sekä sen toimintakunnosta
- Palovaroittimen toimintakunto tulee tarkastaa säännöllisesti kuukauden välein (tai valmistajan ohjeen mukaisesti) testauspainikkeesta. Palovaroittimen paristo tulee vaihtaa vuosittain sekä merkkiäänän kuuluessa. Palovaroitin tulee puhdistaa liasta ja pölystä valmistajan ohjeiden mukaisesti
- Palovaroitin tulee uusia 5-10 vuoden välein tai valmistajan ohjeen mukaan. Uusimmissa palovaroittimissa on ilmoitettu uusimispäivämäärä.

Suojausalue	Huoneistoissa paristokäyttöiset palovaroittimet.
--------------------	--

8.3. Savunpoistojärjestelyt

Savunpoiston tarkoituksena on turvata ihmisten pelastautuminen, helpottaa pelastushenkilöstön pelastus- ja sammutustyötä sekä vähentää savun aiheuttamia palovahinkoja. Rakennukseen tulee

suunnitella ja rakentaa tiloihin soveltuva riittävä mahdollisuus savunpoistoon.

Yleiskuvaus savunpoistosta Savunpoisto toteutetaan pelastuslaitoksen toimesta ovien ja ikkunoiden kautta.

Kohteessa ei ole sähköistä savunpoistojärjestelmää

8.4. Yleiset vaatimukset

PALVAROITIN

- Palovaroittimet on testattava vähintään kerran kuukaudessa tai valmistajan ohjeen mukaisesti. Varoittimet on pidettävä toimintakunnossa ja pidettävä puhtaana valmistajan ohjeiden mukaisesti
- Palovaroitin uusitaan säännöllisesti 5-10 vuoden välein tai palovaroittimessa ilmoitetuin väliajoin

ALKUSAMMUTTIMIT

- Sisätiloissa olevat sammuttimet: tarkastus 2 vuoden välein valtuutetun sammutinhuoltoliikkeen toimesta
- Ulkona tai tärinälle ja lämmönvaihteluille alttiina olevat sammuttimet: tarkastus vuosittain valtuutetun sammutinhuoltoliikkeen toimesta
- Sammuttimet tulee huoltaa 5 tai 10 vuoden välein riippuen sammuttimesta sekä aina käytön jälkeen
- Sammuttimen ns. käyttöikä on yleensä kymmenen vuotta
- Pikapalopostit tulee tarkastaa vuosittain ja koeponnistaa viiden vuoden välein
- Sammutuspeitteet uusitaan aina käytön jälkeen

ILMANVAIHTOKANAVIEN PUHDISTUS

- Ilmanvaihtokanavat tulee puhdistaa säännöllisesti. Puhdistusväli on enintään 10 vuotta; tarvittaessa useammin
- Ilmanvaihtokanavien puhdistuksen yhteydessä väestönsuojallisissa kiinteistöissä on suositeltavaa puhdistaa myös väestönsuojan jakokanavisto

SÄHKÖTARKASTUS

- Asuinkiinteistöjen sähkölaitteistojen kunnosta tulee huolehtia asianmukaisella kunnossapidolla
- Sähköasennusten määräaikaistarkastus suositellaan tehtävän noin 10-15 vuoden välein. Sähköturvallisuuslaki määrittää sähkölaitteistot, joille määräaikaistarkastus on pakollinen

9. RISKIEN ARVIOINTI JA JOHTOPÄÄTELMÄT

Pelastuslaki velvoittaa rakennuksen tai kohteen omistajaa/haltijaa tekemään kohteessa vaarojen ja riskien arvioinnin ja esittämään johtopäätelmät riskien hallitsemiseksi.

Riskien kartoittamisella, arvioinnilla ja seurannalla pyritään ennaltaehkäisemään ihmisiin, omaisuuteen ja ympäristöön kohdistuvia vaaratekijöitä. Tunnistettujen riskitekijöiden perusteella laaditaan riskien arvioinnin johtopäätelmät.

Riskikartoituksessa on huomioitu muun muassa tulipalon, vesivahingon, sähkökatkoksen, pommiuhan tai sairauskohtauksen, tapaturmien, säteily- ja kaasuvaaran, myrskyvaurioiden sekä ulkopuolisten vaikutukset kiinteistön toimintaan.

Seuraavaksi on listattu kohteen vaarojen ja riskien arviointi ja sen johtopäätelmät.

9.1. Selostus vaarojen ja riskien arvioinnin johtopäätelmistä

Tulipalo

Kohde tai riskitekijä

- Huolimaton tupakointi tai tupakointi sisätiloissa tai vuoteessa
- Huolimaton tulen käsittely
- Piha-alueella tai sen välittömässä läheisyydessä tapahtuva palo, esim. autopalo
- Sähkölaitteiden tai kodinkoneiden oikosulusta syttyvä tulipalo
- Päälle unohtunut kahvinkeitin tai leivänpaahdin, muu kodinkone/sähkölaite
- Vialliset tai rikkinäiset sähkölaitteet ja -johdot
- Kuumalle liedelle unohtunut ruoka
- Keittiössä syttyvä rasvapalo
- Roska-astian, irtaimen omaisuuden tai auton tuhopoltto

Tulipalosta aiheutuvat mahdolliset seuraukset

- Savuvahingot, omaisuusvahingot, henkilövahingot, kuolema

Johtopäätelmät ja toimenpiteet

- Huolehditaan palovaroittimien toimintakunnosta
- Alkusammutusvälineistö sammutusvalmiuden parantamiseksi
- Huolehditaan asuinhuoneiston ja kiinteistön uloskäytävien avoimuudesta ja esteettömyydestä
- Tehdään vuosittain kiinteistön riskien kartoitus ja korjataan havaitut puutteet
- Tarkastetaan määrävälein rakennuksen palo-osastointi ja korjataan havaitut puutteet
- Huolehditaan palavien ja syttyvien nesteiden asianmukaisesta säilytyksestä
- Piha-alueen riskien tarkastus
- Ohjeistetaan asukkaita ja kiinteistössä toimivia ennaltaehkäisemään vaaratekijöitä
- Puututaan paloturvallisuutta vaarantavaan toimintaan
- Seurataan sähkölaitteiden kuntoa ja poistetaan käytöstä vialliset laitteet
- Keittiön sähkölaitteiden kunnan seuranta ja kunnossapito
- Kiinteistön sähkölaitteiston kunnan tarkastukset määrävälein
- Ilmanvaihtokanavien kunnan seuranta ja puhdistus
- Huolehditaan rakennuksen ja tilojen säännöllisestä huoltotoiminnasta
- Huolehditaan asianmukaisista vakuutuksista
- Varaudutaan jälkivahinkojen torjuntaan

Tapaturma, sairaskohtaus tai muu terveyttä uhkaava tekijä

Kohde tai riskitekijä

- Liukastuminen, kompastuminen, kaatuminen, putoaminen
- Sairaskohtaus: esim. sydäninfarkti, aivoinfarkti, aivoverenvuoto, epilepsiakohtaus
- Katolta putoava lumi ja jää tm.
- Sähköisku tai muu sähkötapaturma
- Sähkölaitteiden huolimaton käyttö tai kielletty korjaus
- Palovammat
- Tartunta- ja infektiosairaudet, epidemiat, pandemiat

Tapaturmasta tai sairauskohtauksesta aiheutuvat mahdolliset seuraukset

- Henkilövahingot, omaisuusvahingot, kuolema

Johtopäätelmät ja toimenpiteet

- Huolehditaan yleisestä järjestyksestä ja siisteydestä. Säännöllinen siivous
- Huolehditaan piha-alueen kunnosta
- Sauna- ja pesutilojen säännöllinen siivous ja puhdistus
- Asukkaiden toiminta, asenteet ja turvallisuusohjeet
- Talvella liukkaudentorjunta ja lumityöt, lumi- ja jäätilanteen seuranta sekä tarvittaessa lumen pudottaminen
- Riittävä piha- ja sisävalaistus
- Huolehditaan sähkölaitteiden asianmukaisesta kunnosta
- Puututaan läheltä piti -tilanteisiin viivytyksettä ja tehdään tarvittavat toimenpiteet vastaavien tilanteiden varalle
- Huolehditaan asianmukaisista vakuutuksista
- Viranomaisohjeiden noudattaminen, yleinen hygienia ja siivous, hygieniaohjeista tiedottaminen. Tarvittaessa tarkemmat kiinteistökohtaiset ohjeet taudin leviämisen ehkäisemiseksi sekä toimintaohjeet
- Viestintäkäytänteiden varmistaminen
- Palvelun toimittajien tuotantovarmuuden varmistaminen (esim. huoltoyhtiön toiminta, turvallisuuslaitteiden hoitajat ja muut kriittiset palveluntoimittajat)

Varkaus, vahingonteko tai muu uhkatekijä

Kohde tai riskitekijä

- Asiaton oleskelu kiinteistön alueella tai sisätiloissa
- Asukkaiden kiinteään tai irtaimeen omaisuuteen kohdistuva vahingonteko tai varkaus (auto, polkupyörä, asuinhuoneisto, moottoripyörä)
- Aseellinen välikohtaus kiinteistössä, joka vaarantaa asukkaiden turvallisuuden
- Pihakalusteiden, valaistuksen, ikkunoiden tai ovien vahingoittaminen, ilkivalta
- Graffitit, sotkeminen

Aiheutuvat seuraukset

- Omaisuusvahingot, henkilövahingot, henkinen kärsimys

Johtopäätelmät ja toimenpiteet

- Varastotilojen ja ovien lukitsemisesta huolehtiminen. Huolehditaan ovien ja lukkojen kunnosta
- Lukitukseen ja ovien toimintaan liittyvistä vioista ilmoittaminen kiinteistöhoitajalle tai isännöitsijälle
- Varmuuslukkojen, saranatappien, ovisilmien ja varmuusketjujen hankinta ja asennus
- Arvoesineiden kuvaaminen ja merkitseminen
- Nopea graffitien ja töhryjen puhdistus
- Asukkaiden toiminta ja turvallisuusohjeet sekä muu turvallisuusviestintä
- Puututaan asiattomaan oleskeluun kiinteistöllä
- Viranomaisyhteistyö
- Huolehditaan asianmukaisista vakuutuksista
- Varaudutaan jälkivahinkojen torjuntaan

LVI-vahingot ja muut vahinkotekijät

Kohde tai riskitekijä

- Putkivuoto ja vesivahinko
- Myrsky, rajuilma, tulva, erilaiset luonnonilmiöt
- Rakenteiden pettäminen
- Kylmälaitteen tai pesukoneen rikkoontuminen
- Sähkökatkos, lämpökatkos, keskeytys/häiriö veden jakelussa
- Viat LVI-järjestelmässä

Aiheutuvat seuraukset

- omaisuusvahingot, henkilövahingot, toiminnan keskeytyminen, taloudelliset menetykset, kuolema

Johtopäätelmät ja toimenpiteet

- Asukkaiden turvallisuusohjeet ko. tilanteiden varalle
- Putkiston ja rakenteiden kunnon seuranta
- Putkiston kuntoarvio ja putkiremontti
- Piha-alueen kunnossapito
- Varautuminen pitkäaikaisiin sähkökatkoksiin ja kotivaran ylläpito
- Laitteiston ja tekniikan huollot toteutetaan ainoastaan ammattilaisten toimesta
- Asuinhuoneistojen huoneistoremonttien asianmukainen valvonta ja dokumentointi
- Kodinkoneiden valvottu käyttö
- Astianpesukoneen ja pesukoneen puhdistus ja kunnossapito, vuotokaukalot
- Jääkaapin, pakastimen ja muiden sähkölaitteiden takaosan imurointi määrävälein ja kunnon seuranta, vuotokaukalot
- Rakennuksen katon ja rännien kunnon seuranta sekä puhdistus
- Viranomaisyhteistyö onnettomuustilanteessa
- Huolehditaan asianmukaisista vakuutuksista
- Varaudutaan jälkivahinkojen torjuntaan

Kaasu- ja säteilyvaara

Kohde tai riskitekijä

- Lähialueella tapahtuva onnettomuus/suuronnettomuus
- Ydinaseen käyttö, sota, sotatila
- Onnettomuus radioaktiivisen aineen tai jätteen käsittelylaitoksella/alueella
- Suuronnettomuus ydinvoimalassa
- Vaarallisen aineen tai kaasun vuotaminen ilmaan tai ympäristöön

Aiheutuvat seuraukset

- Henkilövahingot, säteily- ym. sairaudet, toiminnan keskeytyminen, kuolema

Johtopäätelmät ja toimenpiteet

- Väestönsuojelulliset toimenpiteet ja viranomaisyhteistyö onnettomuustilanteessa
- Kotivaran ylläpito
- Ohjeet sisälle suojautumiseen ja varautuminen
- Ohjeet kaasu- ja säteilyvaaratilanteisiin
- Turvallisuustiedottaminen ja toimintaohjeet

Kohteeseen liittyvät riskit

Kiinteistössä on heikentyneen toimintakyvyn omaavia henkilöitä tai heille suunnattuja palveluita

Kohteen käyttäjien toimintakyky on alentunut. Toimintakyvyn aleneminen huomioidaan hätätilanteita ajatellen.

10. TOIMINTAOHJEET

Turvallisuus- ja toimintaohjeet ovat tarkoitettu kiinteistön asukkaille ja toimijoille heidän viihtyvyytensä ja turvallisuutensa edistämiseksi sekä turvaamiseksi. Turvallisuusohjeiden tarkoituksena on ennaltaehkäistä onnettomuus- ja vaaratilanteita ja niiden syntymistä sekä ohjeistaa asukkaita toimimaan oikein onnettomuus- ja vaaratilanteissa. Tutustu toimintaohjeisiin ennalta.

Asukkaalle: Pelastussuunnitelman toimintaohjeet suositellaan käytävän läpi kaikkien perheenjäsenten kanssa, myös lasten kanssa heidän ikätasonsa huomioiden. Erityisesti lapsille on syytä opettaa miten ja missä tilanteissa hätäkeskukseen soitetaan. Samoin lapsille on kerrottava oikea toiminta tulipalotilanteessa; piiloon eikä savuun ei saa mennä.

HÄTÄILMOITUKSEN TEKEMINEN

Kun soitat hätänumeroon 112:

- vastaa kysymyksiin
- toimi annettujen ohjeiden mukaisesti
- lopeta puhelu vasta, kun saat luvan

Mikä on hätänumero 112?

- Suomessa on käytössä vain yksi hätänumero, 112
- Voit soittaa hätänumeroon 112 maksutta mistä tahansa puhelimesta ilman suuntanumeroa
- *Jos hätänumero on hetkellisesti ruuhkautunut, älä sulje puhelinta! Kuulet nauhoitteen, jossa kehoitetaan odottamaan hetki linjalla*
- Hätäpuheluihin vastataan mahdollisimman nopeasti ja aina soittojärjestyksessä

Kiireellisessä tilanteessa soita 112

Hätänumeroon 112 tulee soittaa aina kiireellisissä, todellisissa hätätilanteissa hengen, terveyden, omaisuuden tai ympäristön ollessa uhattuna tai vaarassa, tai jos on syytä epäillä näin olevan. Jos epäilet, onko kyseessä hätätilanne vai ei, on aina parempi soittaa hätänumeroon 112 kuin olla soittamatta.

Rauhallinen ja selkeä hätäilmoitus takaa nopean lisäavun

Kiinteistön osoite: Korvenaho 102a Vihanti

TOIMINTAOHJEET ONNETTOMUUSTILANTEESSA

- Arvioi tilanne ja selvitä, mitä on tapahtunut. Älä hätäänny
- Pelasta ensin hengenvaarassa olevat ja siirrä loukkaantuneet turvaan. Älä kuitenkaan vaaranna omaa tai muiden turvallisuutta
- Estä lisäonnettomuudet
- Tee hätäilmoitus yleiseen hätänumeroon 112
- Anna tarvittaessa hätäensiapua
- Opasta pelastajat paikalla

Kaikki osaavat auttaa. Vähintä mitä voit tehdä on soittaa 112!

HÄTÄENSIAPU

Hätäensiavulla tarkoitetaan henkeä pelastavaa ensiapua. Ensiaputoimenpiteillä pyritään turvaamaan loukkaantuneen hengitys ja verenkierto sekä estämään hänen tilansa huononeminen ammattiavun tulon saakka. Ensiavun viivästyminen on vaikea korjata, siksi ensimmäiset minuutit ovat ratkaisevia.

Erilaisten ensiaputilanteiden tärkeimpiä toimenpiteitä

- Hengityksen ja sydämen toiminnan varmistaminen
- Voimakkaan verenvuodon tyrehtyttäminen
- Puhallus- ja paineluelvytyksen antaminen
- Potilaan tilan pahenemisen ehkäiseminen

Toiminta ensiaputilanteessa

- Arvioi tilanne. Selvitä, mitä on tapahtunut. Älä hätäänny
- Tee tarvittaessa hätäilmoitus yleiseen hätänumeroon 112. Muista opastaa pelastajat paikalle
- Pelasta ensin hengenvaarassa olevat ja siirrä loukkaantuneet turvaan. Älä vaaranna itseäsi tai muita auttaessasi
- Estä lisäonnettomuudet ja anna hätäensiapua
- Suojaa, rauhoita ja seuraa autettavan tilaa kunnes saat lisäapua. Seuraa autettavan tilannetta ja ilmoita muutoksista ammattiauttajille (soittamalla uudelleen 112)
- Käyttäydy rauhallisesti

Näin autat tajutonta, hengittävää henkilöä:

- Selvitä ensimmäiseksi onko henkilö herätettävissä
- Jos hän ei herää, soita hätänumeroon 112 ja noudata annettuja ohjeita
- Tarkasta hengittääkö tajuton. Jos hän hengittää, käännä hänet kylkiasentoon

Näin elvytät:

- Mikäli autettavaa ei saa hereille ja hän ei hengitä normaalisti, avaa hengitystiet (taivuta päätä taaksepäin ja nosta leukaa). Aloita paineluelvytys
- Aseta toisen käden kämmenen tyvi keskelle rintalastaa ja toinen käsi sen päälle. Painele rintalastaa 30 kertaa painelutaajuudella 100 kertaa/minuutissa. Anna rintalastan painua alaspäin 4-5 cm
- Jatka puhalluselvytyksellä. Avaa uudestaan hengitystiet. Sulje autettavan sieraimet etusormella ja peukalolla ja paina huulesi tiiviisti hänen suulleen. Puhalla 2 kertaa ilmaa keuhkoihin
- Jatka painelu-puhalluselvytystä rytmillä 30:2, kunnes vastuu siirtyy ammattihenkilölle, hengitys palautuu tai et enää jaksaa elvyttää

TULIPALO

Ennaltaehkäisy

- Huolehdi kotisi palovaroittimen toimintakunnosta ja pidä poistumisreitit avoimina ja esteettöminä
- Huolehdi kodin elektroniikan ja sähkölaitteiden toimintakunnosta
- Uloskäytävillä ja varastojen kulkureiteillä ei saa säilyttää tavaraa turvallisen poistumisen varmistamiseksi

Toiminta tulipalotilanteessa

- Pelasta vaarassa olevat ja siirrä loukkaantuneet turvaan
- Yritä sammuttaa alkanut palo, jos se on turvallista
- Hälytä apua hätänumerosta 112
- Poistuessasi huoneistosta sulje ovet perässäsi
- Varoita muita uhkaavasta tulipalosta
- Siirry yhteiselle kokoontumispaikalle ja opasta palokunta paikalle

Mikäli palo on muualla ja savu estää poistumisen:

- **Jää** asuntoon/tilaan ja pysy rauhallisena
- Mene parvekkeelle tai ikkunan luo ja ilmaise sijaintisi herättämällä huomiota
- Jos tilaan alkaa tulla savua esimerkiksi oven raosta tai postiluukusta, pyri tukkimaan vuotokohdat kosteilla pyyhkeillä tai muilla tekstiileillä
- Noudata viranomaisen antamia käskyjä
- Tarvittaessa soita 112

Kiinteistön osoite: Korvenaho 102a Vihanti

Kokoontumispaikat

Sijainti	Parkkipaikka
----------	--------------

Varakokoontumispaikat

Sijainti	Tarvittaessa siirtyminen turvallisempaan paikkaan.
----------	--

Toiminta kokoontumispaikalla

Kokoontumispaikka on ennalta sovittu turvallinen paikka, jonne kokoontutaan, mikäli rakennuksesta joudutaan poistumaan. Aina tulee kuitenkin muistaa, mikäli kokoontumispaikka ei ole turvallinen, poistutaan varakokoontumispaikalle tai muulle turvallisemmalle paikalle. Kokoontumispaikka valitaan siten, että pelastustiet ja kulkuväylät kiinteistölle pysyvät vapaina. Näin

varmistetaan pelastajien pääsy kohteelle ja pelastustoiminnan mahdollisuudet.

- Pysy kokoontumispaikalla. Kokoontumispaikalta saa poistua vasta, kun viranomainen on antanut siihen luvan. Sisälle rakennukseen palataan myös vain viranomaisen luvalla
- Varmista, että kukaan ei palaa rakennukseen
- Toimi rauhallisesti ja pyri pitämään henkilöt rauhallisina. Näytä esimerkkiä
- Opasta ja neuvo muita toimimaan oikein: pyydä pysymään kokoontumispaikalla
- Huomioi liikenne. Varmista pelastajien pääsy kohteelle
- Opasta evakuoituja henkilöitä pysymään kokoontumispaikalla. Esim. lähtevä liikenne voi vaikeuttaa pelastajien pääsyä kohteelle
- Välitä tietoa viranomaisille ennalta sovitulla tavalla. Tiedon on esim. hyvä kulkea yhden henkilön kautta.
- Mikäli rakennukseen ei voida palata ja/tai sää on huono (esim. paljon pakkasta) pyritään löytämään lähistöltä sopivat sisätilat, jonne ihmiset voidaan ohjata. Tarvittaessa järjestetään kuljetus. Ns. väistötilat kannattaa kartoittaa etukäteen

SISÄLLE SUOJAUTUMINEN JA YLEINEN VAARAMERKKI

Yleinen vaaramerkki

Yleinen vaaramerkki on yhden minuutin pituinen nouseva ja laskeva ääni, jossa nousevan ja laskevan jakson pituudet kumpikin ovat 7 sekuntia.

Väestöhälyttimien kokeiluajankohta on koko maassa kuukauden ensimmäinen arkimaanantai klo 12.00.

Kuultuasi yleisen vaaramerkin:

1. Mene sisälle
2. Sulje ikkunat, ovet ja tuuletusaukot. Pysäytä ilmanvaihto
3. Kuuntele ohjeita radiosta tai katso YLE Teksti-TV:n sivu 868
4. Vältä puhelimen käyttöä, jotta puhelinlinjat eivät tukkeudu
5. Älä poistu asunnostasi tai muustakaan tilasta ilman viranomaisen lupaa
6. Yleinen vaaramerkki kehottaa suojautumaan sisätiloihin
7. Viranomaisen määräyksestä suojaudutaan viranomaisen osoittamaan suojatilaan

Vaaramerkki voidaan antaa esim. seuraavissa tilanteissa: suuret tulipalot, joissa syntyy myrkyllistä kaasua, kaasuvaara, säteilyvaara sekä muut tilanteet, joissa väestöön kohdistuu välitön uhka.

Yleisen vaaramerkin aikana on pysyttävä sisätiloissa/noudatettava viranomaisen ohjeita niin kauan kunnes viranomaiset tiedottavat, että vaara on ohi tai kunnes annetaan Vaara ohi-merkki. Vaara ohi-merkki on yhden minuutin mittainen tasainen äänimerkki.

Sisälle suojautuminen

Sisällä suojautuminen voi olla tarpeen esimerkiksi silloin, kun lähistöllä on sattunut onnettomuus tai tulipalo, sekä säteilyvaaratilanteessa. Säteilyvaaratilanteessa viranomaiset antavat ohjeita radion ja TV:n välityksellä. Säteilyvaaratilanteessa joditabletti otetaan vain viranomaisen kehotuksesta ja yleiseen väestönsuojaan suojaudutaan viranomaisten määräyksestä.

Toiminta sisälle suojauduttaessa

- Pysy sisätiloissa
- Sulje ilmanvaihto ja ovet sekä muut mahdolliset kanavat/tuuletusaukot
- Mikäli vaara uhkaa ympäristöstä, avaa radio ja toimi viranomaisten ohjeiden mukaan
- Mikäli vaara uhkaa omassa talossa, ilmoita sijaintisi ikkunan kautta. Soita tarvittaessa 112

TOIMI VIRANOMAISTEN ANTAMIEN OHJEIDEN MUKAAN

KAASUVAARA

Kaasuvaaratilanne voi syntyä esimerkiksi vaarallisten kemikaalien tai - aineiden valmistuksessa, varastoinnissa tai niiden kuljetuksessa tapahtuneen onnettomuuden seurauksena.

Mikäli kaasuvaaratilanne vaatii nopeaa suojautumista, tiedotetaan siitä ihmisille ulkohälyttimillä annettavalla yleisellä vaaramerkillä. Tällöin on siirryttävä sisätiloihin, suljettava koneellinen ilmanvaihto ja kuunneltava television ja radion välityksellä annettavia tarkempia toimintaohjeita.

- Jos olet ulkona, poistu sivutuuleen ja pyri suojautumaan sisätiloihin. Pyri mahdollisimman korkealle. Varoita muita.
- Jos haistat kaasun, paina märkä vaate, ruoho- tai sammaltuppo suun eteen ja hengitä sen läpi
- Mikäli ajat autolla, sulje ilmanvaihto ja pyri ajamaan sivutuuleen pois vaara-alueelta
- Sisällä sulje ovet, ikkunat ja tuuletusaukot sekä ilmanvaihtolaitteet. Pysy sisätiloissa ja ylemmissä kerroksissa.
- Tarvittaessa tiivistä aukot ja venttiilit esim. teippaamalla tai kankailla
- Avaa radio ja toimi annettujen ohjeiden mukaisesti. Vältä puhelimen käyttöä ettei puhelinverkko kuormitu.
- Viranomaiset ilmoittavat radiossa, televisiossa, kaiutinautolla tai vaara ohi-merkillä, kun vaara on ohi. Tuuleta sisätilat huolellisesti, kun vaara on ohi

SÄTEILYVAARA

Säteilyvaaratilanteesta ja toimintaohjeista tiedotetaan ihmisille viipymättä television ja radion välityksellä.

Säteilyvaarassa suojaudutaan samoin kuin muissakin ympäristöonnettomuuksissa. Jos säteilyvaaratilanne vaatii nopeaa suojautumista, tiedotetaan siitä ihmisille ulkohälyttimillä annettavalla yleisellä vaaramerkillä. Tällöin on siirryttävä sisätiloihin ja kuunneltava televisiota ja radiota, joissa annetaan muut toimintaohjeet esimerkiksi joditablettien ottamisesta, elintarvikkeiden suojaamisesta sekä ulkona liikkumisesta.

- Siirry sisätiloihin
- Sulje ovet ja ikkunat sekä ilmanvaihtolaitteet sekä ilmanvaihtoaukot ja -venttiilit
- Avaa radio ja toimi annettujen ohjeiden mukaisesti
- Ota joditabletti vasta viranomaisen kehotuksesta
- Vältä puhelimen käyttöä, ettei puhelinverkko kuormitu

RIKOSTEN TORJUNTA

Ennaltaehkäisy

- Huolehdi kiinteistön ja huoneistosi lukitsemisesta, kun liikut kiinteistössä
- Jos kadotat hallussasi olevat huoneiston tai kiinteistön avaimet, ilmoita asiasta viivytyksettä isännöitsijälle
- Älä luovuta avainta / ovikoodia ulkopuolisten käyttöön
- Ilmoita lukkoihin ja ovipumppuihin liittyvistä vioista kiinteistöhuollolle tai isännöitsijälle
- Murtosuojausta voi tehostaa hyvällä käyttö-, varmuuslukolla ja murtosuojatapeilla
- Pidä varastosi ovet aina lukittuna, älä päästä ulkopuolisia kiinteistön tiloihin
- Valokuvaa etenkin arvokas omaisuutesi
- Poliisi tai pelastusviranomainen ei koskaan tule kotiisi pyytämättä tarkastamaan esimerkiksi arvo-omaisuutesi suojausta tai asuntosi lukitusta. Viranomaisilla on aina mukanaan virkamerkki/henkilökortti, jonka voi tarvittaessa pyytää näytettäväksi

Toiminta murron jälkeen

- Hälytä välittömästi poliisi yleisestä hätänumerosta 112
- Älä sotke rikospaikkaa. Älä koske esineisiin
- Tiedustele, onko kukaan nähnyt tapahtumaa
- Laadi luettelo anastetusta omaisuudesta ja toimita poliisille omaisuutesi merkintätiedot
- Saatuasi poliisilta ilmoitusjäljennöksen, toimita se vakuutusyhtiöllesi korvauksen saamista varten

RYÖSTÖ

Kyseessä on ryöstö, kun henkilö uhkaa käyttää väkivaltaa tai käyttää väkivaltaa ja anastaa toisen hallussa olevaa omaisuutta.

Toiminta ryöstötilanteessa

- Pyri olemaan rauhallisena ja käyttäydy neutraalisti
- Tottele ryöstäjän antamia käskyjä ja suhtaudu mahdolliseen aseeseen vakavasti
- Älä vaaranna omaa tai muiden turvallisuutta. Älä leiki sankaria
- Soita hätänumeroon 112 heti, kun voit sen tehdä ketään vaarantamatta. Viimeistään kun ryöstäjä on poistunut. Kuuntele saamiasi ohjeita ja toimi niiden mukaisesti
- Älä lähde seuraamaan ryöstäjää, mutta katso pakosuunta, mahdollinen pakoväline, ajoneuvon rekisterinumero yms. yksityiskohdat
- Paina mieleesi ryöstäjän tuntomerkit, puhetapa, liikkuminen yms. yksityiskohdat

Toiminta ryöstön jälkeen

- Pyydä mahdollisia paikalla olijoita pysymään paikalla, kunnes poliisi saapuu paikalle
- Suojaa alue, jossa ryöstäjä on liikkunut ja tai mihin hän on koskenut. Poliisi taltioi tekijän sormen- ja kengänjäljet sekä tekee rikospaikkatutkinnan

- Traumaattinen kokemus on aina syytä käydä läpi myös terveydenhuollon ammattilaisten kanssa

SÄHKÖKATKOS

- Kyse voi olla laiteviasta, sähkökatkosta tai kodin oman sähköverkon viasta
- Kokeile ensin syttyvätkö valot muissa huoneissa ja toimivatko muut kodinkoneet. Varmista sulaketaulusta, että sulakkeet ovat ehjät. Vaihda palanut sulake uuteen tai nosta vikavirtakatkaisiin. Jos koko asunto on pimeä eivätkä mitkään laitteet toimi, pääsulake voi olla palanut
- Katso, onko naapurilla valo. Yleensä huoneistot, lähivalot ja lyhyet kadunpätkät kuuluvat samaan sähköverkkoon. Katso siksi, palavatko katuvalot tai sisävalot taloissa hieman kauempana. Jos valot ovat pois sieltäkin, kyseessä on kodin sähköverkkoa laajempi katko
- Kytke virta pois kaikista kodinkoneista ja laitteista sekä säädä liesi 0- asentoon
- Käyttäessäsi kynttilöitä noudata varovaisuutta. Älä jätä kynttilöitä valvomatta
- Sähköyhtiöt valvovat jakeluverkkoaan ympäri vuoden. Siksi sähköyhtiöille ei tarvitse soittaa heti katkoksen alussa ja kertoa, että sähköt ovat poikki
- Odota, kunnes vika on korjattu ja sähköt palaavat
- Silloin, kun katko tuntuu pitkittyvän, saat sähköyhtiöltä tietoa katkon syystä ja ehkä arvion sen kestosta. Seuraa uutisia
- Jos vika on asunnon tai talon omassa verkossa eikä se korjaannu sulaketta vaihtamalla, soita kiinteistöhuoltoon. Korjaustöitä ei saa tehdä omin päin

Hanki sähkökatkon varalle:

- Taskulamppu tai esim. ladattava lyhty
- Kynttilöitä, tuikkuja ja tulitikkuja
- Paristokäyttöinen radio
- Paristoja taskulamppua ja radiota varten, sekä laturi, jolla voi ladata matkapuhelimen ilman sähköä
- Kotivaraa: juomavettä, säilykkeitä, kuivamuonaa, lääkkeitä, sidetarpeita, desinfiointiaineita, pyyhkeitä, käteistä rahaa jne.
- Polttopuita, mikäli kotona on takka tai puu-uuni
- Huomioi, että pitkä sähkökatko vaikuttaa myös kiinteistön lämmitykseen

LÄMPÖKATKOS

Rakennusten kylmeneminen lämmityksen katkettua vaihtelee muun muassa vuoden ajan, rakenteiden lämmönvarauskyvyn, lämmöneristyksen tason ja ilmanvaihdon mukaan.

Jos rakennuksen sisälämpötila on lähtenyt laskemaan ja rakennuksessa on pakko oleilla, seuraavia ohjeita voi soveltaa tilanteen ja mahdollisuuksien mukaan:

- Sulje ikkunat ja pidä ulko-ovi kiinni. Sulje väliovet käytäviin, tuulikaappeihin ja eteiseen, sekä tuki raot
- Vähennä ilmanvaihtoa. Seuraa kuitenkin samalla huoneen ilman laatua. Ilman hiilidioksidimäärät voivat nousta korkeiksi, jos ilmanvaihto on kokonaan poikki. Tarvittaessa tuuleta tilat nopeasti ristivedolla
- Yritä pitää yksi tila lämpimänä. Sulje uloimpien huoneiden ovet ja tuki kylmän ilman pääsy niistä matoilla tai pyyhkeillä
- Peitä ikkunat paksuilla verhoilla tai vilteillä. Tuo lattialle lisää mattoja
- Pue päälle lämpimät, hengittävät vaatteet. Lisää jalkaan sukkaa tai kengät, vedä tarvittaessa hattu päähän ja käsineet käteen
- Jos joudut yöpymään kylmässä tilassa, kokoa sängyt yhteen, lämpimimpään, tilaan
- Suojaa arat kohteet (putkistot) ja rajoita lämpimän veden käyttöä
- Lämpökatkoksen pitkittyessä tietoa saa lämpöyhtiöltä ja tiedotteista. Seuraa radion uutisia
- Mikäli vika on asunnon tai talon omassa lämpöverkossa, ilmoita asiasta kiinteistöhuoltoon/isännöitsijälle

VESIVAHINKO JA KESKEYTYS VEDENJAKELUSSA

Säännöllinen huoneiston kunnan tarkastelu auttaa havaitsemaan ajoissa veden aiheuttamat vahingot. Kosteusvaurion tai vesivuodon aikainen huomaaminen helpottaa sen hoitamista ja pienentää jälkivahinkoja. Hanki kotiisi asianmukaiset vuotokaukalot pesukoneiden ja kylmälaitteiden alle. Selvitä missä on kiinteistön veden pääsulku ja huoneistokohtainen veden sulku.

Muun muassa seuraavat muutokset voivat kertoa vesivahingosta. Jos havaitset näitä, ota yhteyttä kiinteistöhuoltoon tai isännöitsijään:

- Levy tai parketti turpoaa, maalit irtoavat, rapaus irtoaa
- Pinnoilla on homepilkkuja
- Vesi- ja lämmityskulut nousevat huomattavasti
- Putkistosta kuuluu outoa suhinaa ja kylmävesihanasta tulee pitkään lämmintä vettä

Vesikatkos

- Varastoi vettä astioihin. Varaa puhtaita astioita mahdollista veden säilytystä varten
- Sulje vesihanat
- Tarkista pesukone/tiskikone; sulje tarvittaessa vesihana ja keskeytä pesuohjelma
- Säännöstele veden käyttöä
- Mikäli vesikatkos pitkittyy, kunta ja/tai vesilaitos järjestää vedenjakelupisteen, josta vettä voi noutaa.

Vesivuoto

- Katkaise vuotokohteesta ja sen läheisyydestä sähkö
- Tyrehdytä vuoto esimerkiksi veden sululta (tilakohtainen tai pääsulku)
- Ilmoita asiasta viivytyksettä huoltoyhtiölle ja/tai isännöitsijälle
- Tarvittaessa ota yhteys yleiseen hätänumeroon 112

Mikäli vesivaara uhkaa rakennuksen ulkopuolelta:

- Selvitä vesivaaran aiheuttaja
- Pyri estämään veden pääsy rakennukseen
- Hälytä tarvittaessa lisäapua

Veden sulku

Veden pääsulun sijainti

Lämmönjakokeskuksessa

Lämmönjakokeskus

Keskuksen sijainti

Piharakennuksessa

Öljyn pääsulun sijainti

Piharakennuksen seinässä

Sähköpääkeskus

Sähköpääkeskuksen sijainti

Piharakennuksessa

ÖLJYVAHINKO

- Tee ilmoitus hätänumeroon 112 mikäli havaitset, että on tapahtunut tai on vaarassa tapahtua öljyvahinko
- Öljyyntyneellä alueella liikkumista on vältettävä. Pientäkään öljymäärää ei tule kerätä ilman asianmukaista suojarustusta
- Pienen öljymäärän voi imeyttää esimerkiksi sanomalehteen tai öljyn imeyttämiseen tarkoitettulla imeytysaineella. Pakkaa jäte kaksinkertaiseen muovipussiin ja toimita jäte ongelmajätteen keräyspisteeseen
- Kohteissa, joissa on öljyvahingon vaara, on varauduttava öljyvahinkoihin. Vuotoriskiä voidaan pienentää huolehtimalla asianmukaisesta kunnossapidosta ja öljyn asianmukaisesta säilyttämisestä. (Esim. öljysäiliön liittimien ja putkien kunnossapito, tarkastukset)

Öljyn sulku

Öljyn sulun sijainti

Piharakennuksen seinässä

TAVARAN SÄILYTTÄMINEN KIINTEISTÖSSÄ

Asuintilat

- Asunnoissa tulee välttää tarpeettomien tavaroiden varastointia
- Asuintiloissa, mukaan lukien niihin kuuluvat parvekkeet, terassit tai vastaavat tilat, saa säilyttää palavia nesteitä sekä aerosoleja yhteensä enintään 25 litraa, mikäli se on turvallisuutta vaarantamatta mahdollista
- Asuintiloissa, mukaan lukien niihin kuuluvat parvekkeet, terassit tai vastaavat tilat, saa säilyttää nestekaasua enintään 25 kg, mikäli se on turvallisuutta vaarantamatta mahdollista
- Asuintiloissa voi säilyttää lyhytaikaisesti iletulitusvälineitä ja pyroteknisiä tuotteita, enintään 5 kg (netto), mikäli tämä on turvallisuutta vaarantamatta mahdollista. Nämä on säilytettävä lukitussa kaapissa siten, ettei niiden läheisyydessä ole sellaisia lämmönlähteitä tai tulenkäsittelyä, joka voisi aiheuttaa tulitteiden syttymisen
- Asuintiloissa saa säilyttää enintään 2 kg ruutia, yhteensä enintään 20000 ampuma-aseissa, työkaluissa ja lähetyspistoleissa käytettävää patruunaa ja niiden sytytysnallia

Yleiset ja yhteiset varastot (esim. pyörävarasto, häkkivarastot), kellarit, ullakot

- Ei saa säilyttää helposti syttyvää materiaalia
- Ei saa säilyttää herkästi syttyviä tai palavia nesteitä tai kaasuja, kuten esimerkiksi polttoaineita, nestekaasua, kaasupulloja tai iletulitteita. Nestekaasun ja muiden ilmaa raskaampien syttyvien kaasujen säilytys on kielletty rakennusten kellari-, ullakko- ja vastaavissa tiloissa.
- Palavia nesteitä ja syttyviä kaasuja ei saa säilyttää yhteisessä kellari- tai ullakotilassa, joka on tarkoitettu asuntokohtaisen talousirtaimiston säilyttämiseen
- Käytävät ja kulkureitit tulee pitää vapaina ja esteettöminä kaikesta tavarasta

Lisäksi tulee huomioida:

- kylmiin ja lämpötilan vaihteluille alttiina oleviin tiloihin ei saa sijoittaa sisätiloihin tarkoitettuja sähkölaitteita tai -johtoja (esim. huoneistokohtaiset kylmät varastotilat)

SÄHKÖLAITTEIDEN PALOTURVALLISUUS

- Epäkuntoisia sähkölaitteita ei saa käyttää. Älä korjaa vioittuneita sähkölaitteita itse
- Lue laitteen käyttöohje ennen sen käyttöä
- Varusta herkästi päälle unohtuvat sähkölaitteet kello-/turvakytkimellä
- Myös tietoteknisissä laitteissa on palovaara
- Sammutuspeite on tarpeellinen tiloissa, joissa on sähköisiä pienlaitteita
- Puhdista laitteet ja niiden lähiympäristö pölystä säännöllisesti

Sähköjohdot, sähkökaapit ja -keskukset

- Jatkojohdot on tarkoitettu vain tilapäiskäyttöön, ei jatkuvaan käyttöön
- Laitteen tai jatkojohdon kuumeneminen on ensioire laiteviasta
- Vioittuneet jatkojohdot tulee poistaa käytöstä ja niiden korjaaminen itse ei ole suositeltavaa
- Sähkökeskusten edustat tulee pitää vapaina ja kaapeissa/tiloissa ei saa säilyttää tavaraa
- Huomioi ulko- ja märkätilojen osalta, että sähkölaite tai -johto on tilaan soveltuva

Valaisimet

- Sijoita valaisin riittävän kauas palavasta materiaalista. Älä peitä valaisimia tai ripusta niihin esineitä
- Vioittuneet, vilkkuvat loisteputket ja sytyttimet tulee vaihtaa
- Halogeenilamput kuumenevat voimakkaasti – sijoita palava materiaali riittävän kauas lampuista

Kylmälaitteet (pakastin ja jääkaappi)

- Imuroi laitteiston konetila sekä laitteen takana olevat jäähdytyskennot säännöllisesti. Laitteen taakse kertyvä pöly on itsestään herkästi syttyvää ja aiheuttaa laitteen ylikuormitusta
- Epäkuntoista laitetta ei tule käyttää
- Huomioi laitteiden sijoittelussa, että laite on tilaan soveltuva (ulkotilat, kylmät varastot: laitteen tulee olla ulkotiloihin soveltuva!)
- Laitteille suositellaan vuotokaukaloita

Televisio ja muut kodin sähkölaitteet

- Älä jätä laitteita vire- tai valmiustilaan yöksi tai viikonlopuksi
- Varmistu, että laitteen ympärillä on riittävästi tilaa, jotta ilma pääsee kiertämään ja syntyvä lämpö poistumaan
- Laitteet tulee imuroida ulkoapäin säännöllisesti
- Laitteiden päällä ei saa pääsääntöisesti säilyttää tavaraa
- Irrota kännykän yms. laitteiden laturi pistorasiasta aina käytön jälkeen
- Irrota pistokkeet pistorasioista, jos olet pitkään pois

Kodin pesukone

- Tutustu koneen käyttöohjeeseen ennalta

- Seuraa, ettei kone ylikuormitu
- Puhdista koneen rikkasiivilä säännöllisesti ja kytke vesi pois päältä koneen käytön jälkeen vesivahinkojen välttämiseksi
- Tarvittaessa hanki vuotokaukalo

Liesi

- Lieden päällinen tulee pitää aina vapaana tavarasta. Muista huolehtia myös liesituulettimen rasvasuodattimen puhdistuksesta
- Älä jätä liettä päälle ilman valvontaa
- Älä jätä liedelle ruokaa – liesi voi kytkeytyä vahingossa päälle
- Erillinen liesivahti tai turvakytkin tuo lisää paloturvaa

KODIN PALOVAROITIN

Palovaroitin on halpa henkivartija, joka antaa aikaa pelastautumiselle. Palotilanteessa pelastautumiselle on aikaa vain muutama minuutti.

- Huoneiston jokaisen kerroksen/tasanteen jokaista alkavaa 60 m² kohden on oltava vähintään yksi palovaroitin
- Huoneiston haltija eli asukas on velvollinen huolehtimaan huoneistonsa varustamisesta palovaroittimella ja palovaroittimen toimintakunnosta. Toimintakunto tulee tarkastaa säännöllisesti kuukauden välein (tai valmistajan ohjeen mukaisesti) testaus-painikkeesta. Palovaroitin tulee puhdistaa liasta ja pölystä valmistajan ohjeiden mukaisesti
- Palovaroitin uusitaan laitekohtaisten ohjeiden mukaisin väliajoin / palovaroittimessa olevan päivämäärän mukaan

JÄLKIVAHINKOJEN TORJUNTA

Jälkivahinkojen torjunnalla tarkoitetaan niitä toimenpiteitä, joilla pyritään estämään tulipalosta tai onnettomuudesta aiheutuvien lisävahinkojen syntyminen sekä käynnistämään vahinkojen saneeraus. Jälkivahinkojen torjunta aloitetaan heti, kun onnettomuus- tai vahinkotilanne sen sallii. Palaneeseen rakennukseen ei kuitenkaan saa mennä ilman pelastustoiminnan johtajan lupaa.

Jälkivahinkojen torjuntaan kuuluvat vesi-, savu- ja hajuhaittojen poistaminen, korroosion estäminen, sähkön ja lämmön järjestelyt yms. toiminta. Tehokas ja ajoissa aloitettu jälkivahinkojen torjunta vähentää huomattavasti taloudellisia tappioita ja lyhentää toiminnan keskeytysaikaa.

Jälkivahinkojen torjunnan toimenpiteet:

- Irtaimiston hätäsiirrot ja suojaaminen (muovia, pressuja ym.)
- Sähkön, lämmityksen ja valaistuksen järjestäminen (valo- ja voimavirtajohtoja, aggregaatti, rakennuskuivureita, valonheittäjiä ym.)
- Savutuuletus pelastuslaitoksen avulla (ikkunoiden ja ovien aukaiseminen)
- Kosteudelle herkkien koneiden ja laitteiden puhdistus ja kuivaus (puhaltimia, kuivausrättejä ym.)
- Vesivahinkojen pienentäminen (vesilastoja, muovia, vesi-imuri ym.)
- Tulipalon aiheuttaman sotkun siivoaminen (raivaus- ja siivousvälineitä, harjoja, lapioita ym.)
- Palaneen rakennuksen korjaus (särkyneet ikkunat ym., vasaroita, nautoja, sahoja, kirveitä ym.)
- Sortuneiden rakenteiden kannatus ja tuenta
- Kaikki muu mahdollinen toiminta vahinkojen pienentämiseksi
- Käytetään tarvittaessa jälkivahinkojen torjuntaan erikoistuneita ammattilaisia
- Riittävästi omaa kalustoa jälkivahinkojen torjunnan aloittamiseen

KOTIVARA

Kotivara tarkoittaa, että kotiin hankitaan ruokaa ja muita päivittäin välttämättä tarvittavia tavaroita vähän enemmän. Kotivaran pitäisi riittää useaksi päiväksi, jopa viikoksi. Kotivaraa käytetään päivittäin "parasta ennen"-suosituksia noudattaen, ja uutta hankitaan tilalle. Näin elintarvikkeet säilyvät tuoreina ja tavarat käyttökelpoisina.

Pelastustoimen ohjeen mukaan yhden henkilön viikon kotivara voi olla esimerkiksi seuraavanlainen

- Perunaa 0,5 kg, riisiä ja makaronia 0,5 kg, öljyä ja rasvoja 0,5 kg, sokeria 0,5 kg, UHT-maitoa 1 l sekä vettä.
- Lisäksi juomia, vettä 16 l, leipää ja viljavalmisteita 1,5 kg, maitoa ja maitotuotteita 1,3 kg, hedelmiä ja marjoja 1 kg, vihanneksia ja juureksia 1,5 kg, lihaa, kalaa, kanaa ja kananmunia 1 kg.
- Muista erikseen lapset, vanhukset ja sairaat sekä eläimet! Muista vesi!

Lisäksi jokaisen asukkaan tulisi huomioida omat erityistarpeensa

- Henkilökohtaiset lääkkeet ja hygieniatarvikkeet
- Radio, taskulamppu, paristot ja kännykän laturi

TUHOPOLTTOJEN ENNALTA EHKÄISEMINEN

Monet tulipalot ovat tuhopolttoja eli tahallaan sytytettyjä. Suurin osa tuhopoltoista kohdistuu helposti sytytettäviin ja huonosti valvottuihin paikkoihin. Myös varomattomasta tulenkäsittelystä voi seurata tulipaloja, etenkin jos helposti syttyvää materiaalia säilytetään huolimattomasti.

Keinoja tuhopolttojen torjuntaan ovat esimerkiksi:

- Hyvä valaistus piha-alueilla että sisätiloissa
- Asiattomien pääsyn estäminen tiloihin – huolehdi asianmukaisesta lukituksesta. Rakennuksen yleiset tilat, kellarit ja ullakot on hyvä pitää lukittuina. Myös asiattomien pääsy katolle on syytä estää
- Porrashuoneessa, eteisessä, käytävillä tai tuulikaapeissa ei säilytetä eikä varastoida tavaraa
- Syttyvää materiaalia ei säilytetä rakennuksen seinustoilla, jotta se ei aiheuta palon leviämisvaaraa rakennukseen
- Pyörätelineet, penkit ja roskakorit kiinnitetään, jotta niitä ei voida käyttää esimerkiksi ikkunoiden rikkomiseen
- Jäteastiat ja -katokset sijoitetaan riittävän kauas rakennuksista tai vaihtoehtoisesti estetään palon leviäminen rakennukseen palonkestävillä rakenteilla tai jätteiden syväsilöntäratkaisulla
- Jätesäiliöt sijoitetaan lukittuihin tiloihin tai niissä on lukittavat kannet
- Helposti syttyvää materiaalia ei säilytetä kellari- ja ullakotiloissa
- Ulkopuolisista henkilöistä tehdään tarvittaessa ilmoitus poliisille
- Tulentekovälineet pidetään poissa lasten/asiattomien ulottuvilta
- Lisätään ihmisten turvallisuustietoutta
- Huolehditaan yleisestä siisteydestä ja järjestyksestä

OHJEITA KODIN TAPATURMIEN ENNALTA EHKÄISEMISEKSI

- Pidä käytävät ja kulkuväylät vapaana ja esteettöminä, jotta poistuminen olisi hätätilanteessa turvallista
- Kiinnitä huomiota paloturvallisuuteen kodin jokaisessa huoneessa (esim. sähkölaitteet, kynttilät)
- Huomioi kalusteiden ja sisusteiden turvallisuus (esim. maton kulmat, kirjahyllyjen kiinnitykset) sekä yleinen siisteys ja järjestys
- Varusta kotisi palovaroitinella (vähintään 1 kpl jokaista alkavaa 60 m² kohden)
- Hanki kotiisi alkusammutuskalustoa, esim. sammutuspeite, min. 120x180cm, tai käsisammutin. Opettele käyttämään niitä
- Tutustu ennalta kotisi poistumismahdollisuuksiin ja -reitteihin
- Hanki kotiisi perusensiaputarvikkeita
- Pehdy huolella annettuihin turvallisuus- ja toimintaohjeisiin. Noudata niitä
- Noudata avotulen käyttöä koskevia ohjeita ja määräyksiä (esim. tupakointi, kynttilät, hitsaus, tulityöt)
- Pidä sähkökeskusten ja muiden teknisten tilojen edustat vapaana ja esteettömänä. Älä varastoi teknisiin tiloihin tavaraa
- Irrota laitteet pistorasiasta pidemmän poissaolon ajaksi
- Älä peitä sähkölaitteita / sähkökäyttöisiä lämmitys- ym. laitteita. Älä käytä viallisia sähkölaitteita. Noudata laitteiden käyttöohjeita
- Toimita roskat ja jätteet niille varatuille paikoille
- Huolehdi riittävästä valaistuksesta
- Selvitä itsellesi miten toimitaan hätätilanteessa, esim. hätäilmoituksen tekeminen ja poistuminen hätätilanteessa
- Noudata vaarallisten kemikaalien/palavien nesteiden/kaasujen käsittelyä ja säilytystä koskevia ohjeita ja määräyksiä
- Ilmoita vaaratilanteista ja havaitsemistasi turvallisuuteen liittyvistä epäkohdista isännöitsijälle/kiinteistöhuoltoon

ONNETTOMUUDEN JÄLKEEN

- Hakeudu tarvittaessa terveyskeskuksen hoitoon. Esim. jos olet hengittänyt savukaasuja ja voit huonosti
- Estä lisävahingot ja varmista, että tilojen vartiointista tarvittaessa huolehditaan
- Ota yhteys isännöitsijään ja kiinteistön johtoon
- Jos epäilet, että onnettomuuteen liittyy rikos, ilmoita asiasta poliisille ja pyydä rikosilmoituksesta/poliisin tutkintapöytäkirjasta kopio vakuutusyhtiötä varten
- Ota yhteyttä vakuutusyhtiöön ja pyydä heitä tekemään vahinkotarkastus. Se pitää tehdä ennen kiinteistön korjaustöiden aloittamista
- Ota tarvittaessa yhteyttä kriisiapuun (esim. rikosuhripäivystykseen tai terveydenhuoltoon)

SÄÄILMIÖIHIN VARAUTUMINEN JA NIISSÄ TOIMIMINEN

Myrskytuulet, sateet tai runsas lumipyry voi hankaloittaa elämää. Sääilmiöt voivat lisätä onnettomuusriskiä, esim. häiritä liikennettä, kasvattaa onnettomuusriskiä teillä ja vaikuttaa julkiseen liikenteeseen.

Ennen tilannetta

- Lykkää matkustamista. Jos autoilu on välttämätöntä, varaa mukaan lämmintä vaatetta, ruokaa ja juomaa
- Älä lähde vesille
- Lataa matkapuhelimet, varaa juomavettä ja tarkista taskulampun paristot ajoissa
- Kerää pihalta/parvekkeelta kalusteet ja muu irtain tavara, joka voi lähteä tuulen mukaan ja aiheuttaa lisää vahinkoja. Tarkista myös, missä kunnossa pihapiirin puut ovat - voivatko ne olla vaarassa kaatua
- Sulje ovet ja ikkunat. Tarkista, että kattoikkunat ja parvekelasit ovat kiinni
- Pidä eläimet sisällä
- Aja auto talliin tai pois puiden läheisyydestä
- Kytke pois ne sähkölaitteet, joihin pääset käsiksi

Tilanteen aikana

- Siirry sisätiloihin, pois ikkunoiden läheisyydestä. Telttakatokset, kevyet rakennelmat tai ulkorakennukset eivät ole turvallisia
- Älä yritä korjata omaisuusvahinkoja myrskyn aikana
- Vältä hissien käyttöä, sillä sähkökatkoja voi tulla
- Varo kaatuvia puita ja sähkölinjoja
- Jos olet ulkona, suojaudu kaatuvilta puilta
- Tarvittaessa soita 112

Tilanteen jälkeen

- Vältä matkustamista, jos se on mahdollista. Varo tielle kaatuneita puita. Varoita muita tielläliikkujia tiellä olevista esteistä esim. varoituskolmiolla. Varo osittain kaatuneita tai ristikkäin kaatuneita puita
- Pysy ainakin 20 metrin etäisyydellä vaurioituneista sähköjohtimista
- Jos et itse tarvitse apua, auta naapurua
- Tarkista rakennuksen kattorakenteet, savuhormit ja ikkunat mahdollisen vaurioitumisen varalta
- Puhdista tukkeutuneet sadevesijärjestelmät/ilmoita asiasta
- Ilmoita havainnoistasi tarvittaessa eteenpäin

YLEINEN TOIMINTAOHJE INFEKTIO- JA

TARTUNTATAUTITILANTEISIIN

Kiinteistön tulee varautua myös laajoihin terveyttä uhkaaviin tilanteisiin, esimerkiksi infektiosairauksien ja epidemioiden varalta. Etukäteen mietitään mitä toimenpiteitä tilanne voi vaatia sekä, tilanteen niin vaatiessa, laaditaan kiinteistökohtaiset ohjeet. Tilanteessa tulee seurata viranomaistiedotusta. Kiinteistön johdon, asukkaiden ja käyttäjienkin on hyvä käsitellä epidemioihin liittyvää mahdollista varautumistarvetta ja -valmiutta etukäteen.

Toimintaohjeet lyhyesti

Tarkkaile viranomaistiedotusta ja -ohjeita tilanteeseen liittyen

- seuraa viranomaistiedotteita ja esim. Terveystieteiden ja hyvinvoinnin laitoksen ohjeita ja tiedotteita

Käsittele leviämisen riskit

- aiheuttajat ja vaikutukset toiminnalle (johto- / kiinteistötasolla)
- aiheuttajat ja vaikutukset arkeen sekä varautumiseen (asukkaat, käyttäjät)
- leviämisen mahdollisesti aiheuttamat katkokset, keskeytykset ja rajoitukset
- tilanne voi vaikuttaa kiinteistön palveluihin, esim. kiinteistöhuolto ja siivous
- Tee tarvittavat päätökset: onko esim. tarvetta lisätä siivoustiheyttä, varautua pidempään oleskeluun kotona / kiinteistössä, kotivaran lisääminen

Ohjeista ja viesti tarpeen mukaisesti

- Ennalta ehkäisevät ohjeet
- Ohjeet tilanteisiin, joissa epäillään tartuntaa

Kun sairastumisriski on kasvanut:

Muista yleinen hygienia, esimerkiksi käsien pesu

- Pese kädet saippuaa ja vettä käyttäen ulkoa sisälle saavuttaessa, ennen ruokailua ja vessakäyntien jälkeen. Kuivaamiseen on hyvä kertakäyttöisiä paperipyyhkeistä. Mikäli käsien peseminen ei ole mahdollista, käytetään käsihuuhdetta.
- Yski ja aivasta esim. nenäliinaan tai hihaan, ei kämmeneen. Pese kädet.
- Pyri käyttämään kertakäyttöisiä nenäliinoja, jotka voi niistämisen jälkeen heittää roskiin. Pese kädet huolellisesti niistämisen jälkeen

Sairaana jäädään kotiin

- Mikäli olet sairas, jää kotiin. Näin ehkäistään taudin leviämistä

Jos epäilet sairastuneesi

- ota yhteyttä puhelimitse omalle terveysasemalle, tai päivystykseen normaalien käytäntöjen

mukaisesti. Noudata ohjeita.

Seuraa ja noudata viranomaisohjeita sekä Terveiden ja hyvinvoinnin laitoksen ja Työterveyslaitoksen ohjeita! Lisäohjeita löydät myös Safetum-palvelun turvatietopankissa.

EVAKUOINTI

Esimerkiksi kaasui- tai säteilyvaaratilanteessa voidaan suorittaa viranomaisten määräyksestä evakuointi. Tällöin ihmiset siirretään viranomaisten toimesta johdetusti vaara-alueelta turvaan ennalta suunnitellulle alueelle tai paikkakunnalle.

Evakuointi voidaan tehdä pienellä alueella, jolloin se käsittää esim. yhden kerrostalon, yhden korttelin tai sitä laajemmalla alueella. Poikkeusoloissa voidaan joutua tekemään laajempi evakuointi, joka käsittää osan kuntaa tai koko kunnan alueen. Tällainen evakuointi tulee toteuttaa 6 tunnin kuluessa ja siirtymismatka on arviolta n. 50 km. Oleskelu vieraalla paikalla on evakuointitilanteessa lyhytaikainen.

Evakuointitilanteessa voit ottaa mukaan vain välttämättömät varusteet:

- Pakkaukset eivät saa olla suurempia kuin itse jaksat kantaa
- Ota mukaan perusvaatetus (huomioi vuoden aika), tarvitsemasi lääkkeet, rahat, arvopaperit, henkilöllisyystodistukset ja sairausvakuutuskortit
- Varaa evästä ja juotavaa kahdeksi vuorokaudeksi

Tilapäissuoja ja suojautuminen

- Kohteessa ei ole tilapäissuojaksi soveltuvia tiloja. Tarvittaessa suoritetaan sisälle suojautuminen (ks. toimintaohjeet) tai suojaudutaan viranomaisen osoittamaan suojapaikkaan

VÄESTÖNSUOJELU POIKKEUSOLOISSA

Poikkeusoloja ovat:

- Aseellinen tai siihen vakavuudeltaan rinnastettava hyökkäys ja sen välitön jälkitila
- Huomattavan aseellisen tai siihen vakavuudeltaan rinnastettavan hyökkäyksen uhka
- Väestön toimeentuloon tai maan talouselämän perusteisiin kohdistuva erityisen vakava tapahtuma tai uhka, jonka seurauksena yhteiskunnan toimivuudelle välittömät toiminnot olennaisesti vaarantuvat
- Erityisen vakava suuronnettomuus ja sen välitön jälkitila
- Vaikutuksiltaan erityisen vakavaa suuronnettomuutta vastaava hyvin laajalle levinnyt vaarallinen tartuntatauti

Toiminnan jatkaminen poikkeusoloissa

- Poikkeusoloissa viranomainen päättää suojautumistoimenpiteistä. Tarvittaessa viranomainen osoittaa suojapaikan kiinteistön asukkaille
- Lain mukaan omatoimisen varautumisen järjestämistä valvovat ja ohjaavat pelastusviranomaiset
- Poikkeusoloissa kunnan väestönsuojelua johtaa kunnan väestönsuojelun johtokeskus
- Kun Suomea tai sen tiettyä aluetta uhkaa radioaktiivinen laskeuma, viranomaiset aloittavat tehostetun säteilyvalvonnan ja antavat tarvittaessa välittömästi ohjeita ja määräyksiä väestönsuojelutoimenpiteiden käynnistämiseksi

Kun kiinteistössä ei ole omaa väestönsuojaa, antaa viranomainen erikseen ohjeet tarvittavista toimenpiteistä näille kiinteistöille. Toimenpiteisiin voi kuulua esimerkiksi sisälle suojautuminen tai suojautuminen tilapäissuojiiin. Väestönsuojiiin suojautuminen ei ole monessakaan tilanteessa ensimmäinen toimenpide, vaan väestö siirretään ensisijaisesti turvallisemmalle alueelle. Jossain tilanteissa voidaan opastaa suojautumaan yleisiin väestönsuojiiin ja tässäkin tilanteessa viranomainen antaa tarkemmat ohjeet. Monilla alueilla ei ole lainkaan yleisiä suojatiloja tai ne eivät riitä kaikille. Tällöin suojoatoimista vastaavat asukkaat itse ja he suojautuvat tilapäisiin suojiin eli käytännössä kotona sisätiloihin.

Säteilyvaara ja väestönsuojelu

Suomessa on käytössä seuraavat varoitus- ja hälytysrajat:

- Viranomaishälytysraja, 0,40 mikroSv/h
 - Viranomaiset aloittavat tehostetun säteilyvalvonnan ja -seurannan
- Väestön varoitusraja ja kiinteistökohtaisen valmiuden kohottaminen, 100 mikro Sv/h
 - Viranomaiset varoittavat väestöä kohonneesta säteilyarvosta, jolloin suojaudutaan sisätiloihin. Sisätiloihin suojautuessa suljetaan ovet, ikkunat ja ilmanvaihto
- Väestön hälytysraja, 1000 mikro Sv/h
 - viranomaiset antavat ulkohälyttimillä ja radion välityksellä määräyksen suojautua väestönsuojiiin

Milloin väestönsuojaa käytetään?

Väestönsuoja on tarkoitettu väestön suojaamiseen sotilaallisen hyökkäyksen aikana. Viranomaiset antavat määräykseen väestönsuojien käyttökuntoon laittamisesta, kun tilanne sitä edellyttää. Väestönsuojat on laitettava käyttö- ja suojautumiskuntoon 72 tunnin kuluessa määräyksestä, jonka jälkeen ihmiset voivat siirtyä niihin.

Väestönsuoja ei anna suojaa ionisoivalta säteilyltä ja myrkyllisiltä aineilta, ellei suojaa ole valmisteltu sulk- tai suodatustilaan. Yllättävän kaasuvaaran aikana ei siis pidä mennä väestönsuojaan, vaan täytyy suojautua muihin sisätiloihin ja sulkea ilmanvaihto. Useat vaarallisista kaasuista ovat ilmaa painavampia kaasuja, painuvat alaspäin ja kerääntyvät helposti pohjakerrokseen. Pysyttele siis mieluiten ylemmissä kerroksissa. Ilmaa kevyemmät kaasut taas hajaantuvat helposti ilmapirran mukana, eivätkä välttämättä aiheuta vaaraa ihmisille.

Väestönsuoja suojaa ilman valmisteluja räjähdys- ja sirpalevaikutuksilta, rakennussortumilta ja paineaalloilta. Sulk- tai suodatustilassa väestönsuoja suojaa myös tulipaloilta, kemiallisilta taisteluaineilta ja ionisoivalta säteilyltä. Tämä tarkoittaa sitä, että ilmanvaihto ja väestönsuoja tulee valmistella sulkutilaan ja käyttöön otetaan erityissuodatin, joka sisältää hiukkas- ja kaasusuodattimen. Sirpalesuojat suojaavat vain räjähdys- ja sirpalevaikutuksilta, rakennussortumilta ja paineaalloilta.

Lisätietoja väestönsuojelusta saa paikalliselta pelastuslaitokselta ja esimerkiksi Suomen Pelastusalan Keskusjärjestön, SPEK, verkkosivuilta (<https://www.spek.fi/turvallisuus/varautuminen-kotona/vaestonsuojelu/>).

11. Pelastussuunnitelman päivityshistoria

Toimenpide	Suorittaja	Pvm
Pelastussuunnitelma hyväksytty	Tommi Yli-Tainio	10.11.2020
Pelastussuunnitelmaa päivitetty	Marko Lakkala	24.05.2022